

VÁCLAV CÍLEK

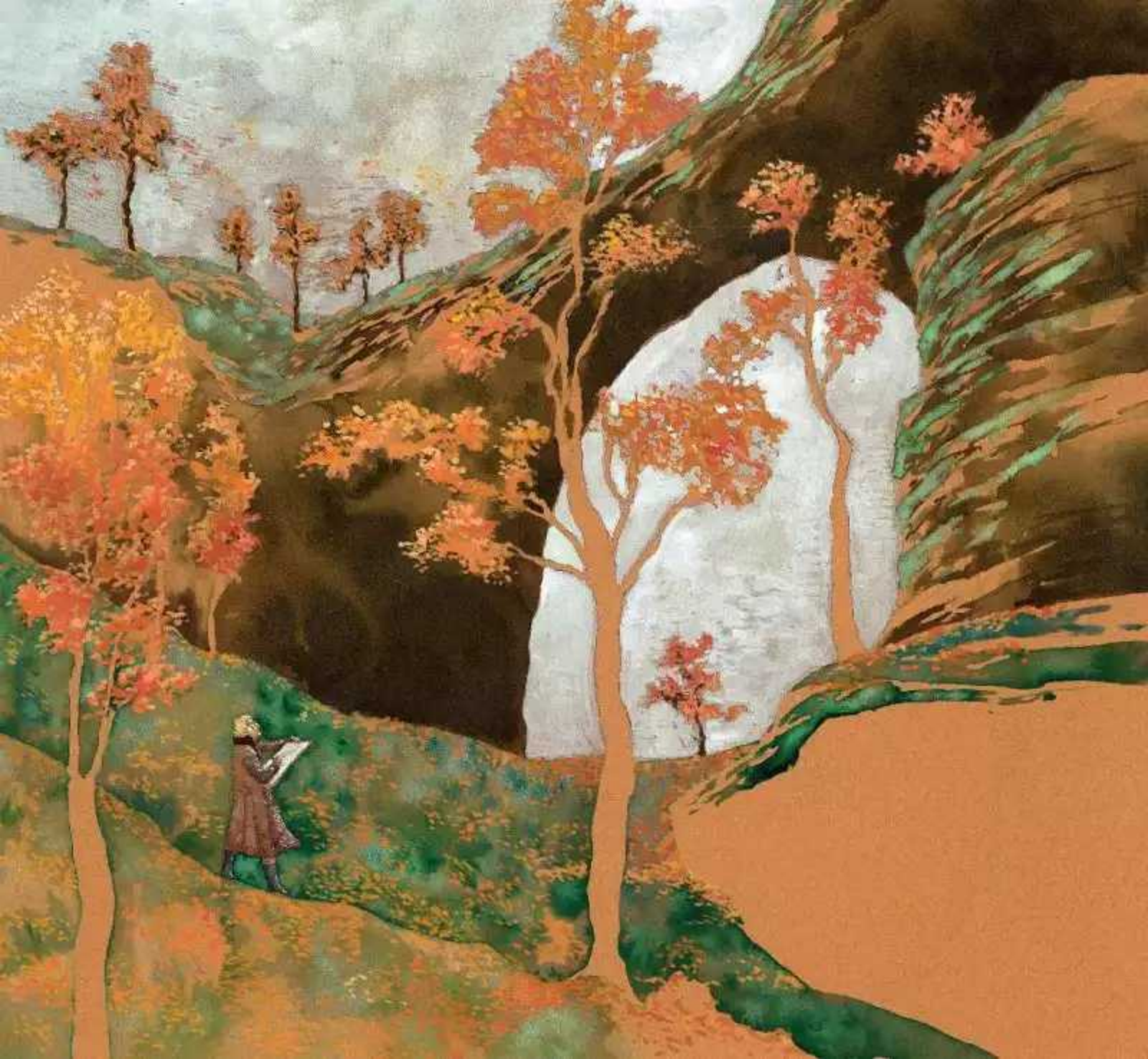


ALBATROS

Krajiny **domova**

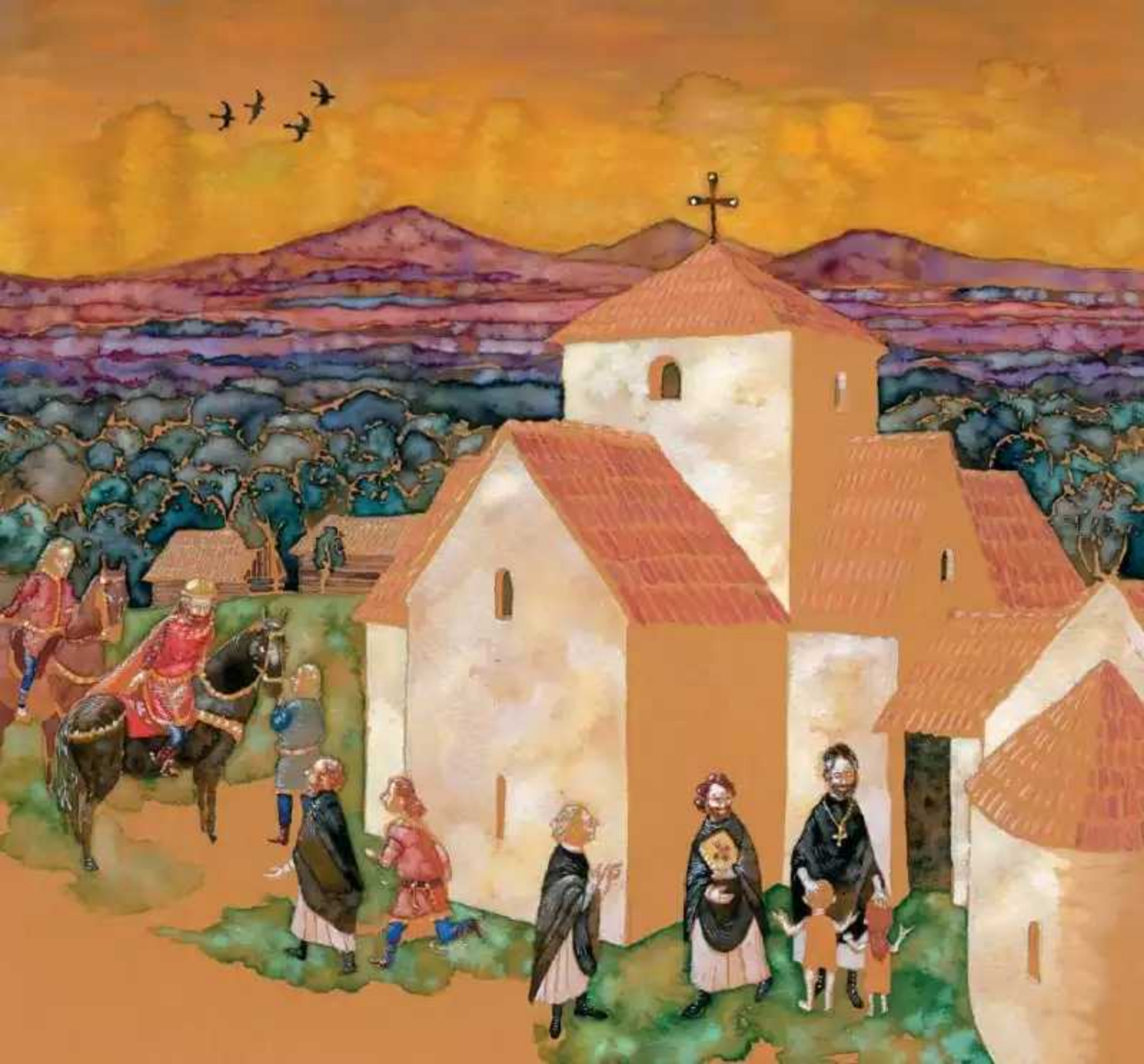
Ilustrace Renáta Fučíková







Říp a Velehrad





Rotunda na Řípu

Říp a Velehrad – národní krajina

Některé krajiny nás živí, jiné skýtají odpočinek, ale jsou místa, která vypovídají, kdo jsme

Česká republika sestává ze dvou hlavních historických zemí – Čech a Moravy a jižní části třetí země – Slezska. V některých oblastech, jako je třeba Vysočina, nepoznáme, jestli jsme na Moravě, nebo v Čechách, ale na jiných místech, jako třeba na jihovýchod od Brna, okamžitě cítíme, že Morava a Čechy jsou sice tisíc let spřízněné, ale přeci jen odlišné země.

Čechy určuje kruh pohraničních hor, zatímco Moravu vytváří jedno táhlé údolí moravských úvalů. Kruhové Čechy jsou uzavřené do sebe a obracejí se k Praze. Lineární Morava propojuje panonské stepi na jihu a polské nížiny na severu a má víc charakter území, kterým se prochází, lidé jsou víc otevření a přátelští a víc zde cítíme vzdálená okolní centra, jako je Vídeň nebo Bratislava. Čechy jsou obklopeny hradbou hor, takže je poznáme i na mapě Evropy, kde nejsou vyznačené žádné názvy, ale i Moravu od zbytku Evropy oddělují buď karpatská pohoří, nebo bývalé močály na jihu země. Podobně jasně oddělená, přirozená hranice mezi moravskou a českou zemí neexistuje. Právem krajiny a jejího utváření tedy obě země k sobě náležejí.

Pravěké osídlení Čech se celá tisíciletí soustřeďovalo hlavně v severní polovině země v nížinách podél Labe a Ohře, zatímco pravěké osídlení Moravy sledovalo linii tvořenou řekou Moravou. O severní polovině Čech někdy hovoříme jako o staré sídelní oblasti a pokud jí procházíme, upoutá nás

pohled vždy hora Říp. Je to zbytek vulkánu stejně starého jako většina Českého středohoří. Není to vysoký kopec, ale budí úctu, takže každý nazývá Říp horou.

Naši předci věřili, že každá osídlená oblast má svůj posvátný střed, který nazývali „osou světa“, a věděli přitom, že světů je mnoho. Svět bylo prostě to světlé místo, kam svítilo slunce. Hora stojící v jeho středu, jako třeba řecký Olymp, náležela bohům, anebo její úpatí sloužilo k prosebným obětem božstvům krajiny. Říp se v mytickém myšlení podobá prsu „Matky země“ a skutečně existuje několik posvátných hor podobného tvaru – například hora Tábor v Izraeli, kde byly již před tisíci lety během svátků rozdělavány daleko viditelné ohně a kde podle pozdější pověsti došlo k proměnění Ježíše Krista. Ozvuk podobné dávné posvátnosti se váže i k Řípu. Jméno Čechy je nejasné a možná znamená obdělávanou zemi. Naproti tomu Říp má stejný slovní základ jako „řípa“, tedy řepa, ze které vyčuhuje jen horní oblá část. Slovo Morava je prastaré a nejspíš souvisí s plochou močálovitou krajinou kolem velké, větvičí se řeky.

Hlavním městem Moravy by podle polohy uprostřed země a dávných dějin mohla být nejspíš Olomouc, ale veškerou pozornost na sebe strhlo rychle se rozvíjející průmyslové Brno a právem silnějšího či alespoň většího a bohatšího se stalo administrativním centrem Moravy. Kromě toho to bylo z tehdy vládnoucí Vídně do Brna blíž. Duchovním středem Moravy se však stal Velehrad ležící poblíž dávného Veligradu v krajině úrodné a hustě osídlené dávno před Slovany. Sem do této oblasti přicházejí první výrazní apoštolové Slovanů – sv. Cyril a sv. Metoděj. Podobně jako se nějaký silný dětský zážitek vtiskne do naší mysli tak hluboko, že ovlivní celý náš život, tak i Morava v sobě navždy ponese tuto cyrilometodějskou pečeť. Český vtisk je jiného druhu – je to svatováclavská tradice.

A to nemluvíme jenom o duchovních věcech, ale také o povaze lidu. Na Moravě je víc z východní, řecké vroucnosti a dobromyslnosti, zatímco v Čechách se projevuje spíš vliv západní, latinské kultury, která je jasná, víc technická a poněkud chladná. Staří Řekové dali evropskému světu kulturu, zatímco Římané právo a organizaci. Máme to velké štěstí, že žijeme v České republice, kde se obě kultury přátelsky mísí. Morava se nikdy nestane Čechami a Čechy se nikdy nestanou Německem. Staletí jsme žili v jiných krajinách, přijali jejich povahu a naučili se od nich něčemu osobitému a zvláštnímu, čím můžeme své sousedy zase obohacovat my.

Poznámka: Dělicí čára mezi starou sídelní oblastí na severu a později osídlenou krajinou na jihu jsou v Čechách → Brdy. Slezsko je popsáno v kapitole → Ostrava.



Blaník



Vchod do podzemní říše, kde spí vojsko svatého Václava,
je skryt pod velkou skalou

Blaník – krajina s tajemstvím

Je zvláštní, jak hluboce nás zasahuje vše, co je tajemné

Velký Blaník je kopec ve středních Čechách nedaleko od Vlašimi. Je vysoký jen 632 m, nese na sobě rozhlednu a keltské hradiště. Zná jej každý, protože každý slyšel báji o vojsku, které v něm spí a jednou, až zemi bude hodně zle, vyjede ze skály. Podobné pověsti se vyprávějí o mnoha dalších horách, ale zvlášť charakteristické jsou pro keltské oblasti Anglie a západní Evropy. Lidé snad měli pocit, že staří hrdinové a rekové se neztrácí, ale někde žijí. Nemohli je však potkat v běžném světě a v těch předkřesťanských dobách lidé po smrti nežili v nebi, a tak je logicky museli umístit pod zem. Něco podobného platí i pro poklady. Jsou místa, kde cítíte něco cenného, ale nevidíte to. Tak si řeknete, že je tam třeba skryté nějaké sklepení s pokladem či hrob krále nebo světce. Proto má význam taková místa navštěvovat – ne kvůli pokladům, ale něčemu zvláštnímu, co přebývá v zemi.

Již antický filozof Platon psal o lidech dávnověku, kteří rozuměli krajině. Často to byli pastevci, kteří pod volnou oblohou trávili celé roky. Všimli si, že na některých místech se jim zdají zvláštní sny, a měli pocit, že se tam skrývá něco, co tyto sny vyvolává. Stavěli zde pak oltáře, kapličky či chrámy.

